

Los mayores en Valdés

Análisis de los valdesanos mayores de 65 años derivados de una encuesta realizada por 4 alumnas de 2º de E.S.O. de Luarca.



*“Los jóvenes deben saber que algún día serán viejos”.
G.Marañón . Entrevista realizada en RNE en 1956*

Autoras:

Carmen Blanco, Sara Llamedo, Valeria Menéndez y Silvia Rubio

Los mayores en Valdés

*Carmen Blanco Rodríguez, Sara Llamedo Martínez, Valeria Menéndez García,
Silvia Rubio Pérez*

*I.E.S. Carmen y Severo Ochoa de Luarca C/ Catedrático Ramón Losada s/n,
33700 Luarca*

Resumen: En este trabajo realizamos un exhaustivo estudio estadístico de la población valdesana mayor de 65 años y que representa algo más del 30 % de nuestro Concejo. Hemos llevado a cabo una relación de encuestas con las que hemos conocido el pasado, la situación actual, así como algunas de las necesidades de este segmento de la población. Gracias a todo ello, hemos elaborado una serie de conclusiones que, confiamos en que ayuden a mejorar sus condiciones de vida. Con esta actividad nos hemos acercado más a aquellos con los que generacionalmente estamos más distantes.

Abstract: In this work, we have made an exhaustive statistical study of the population of Valdés who is more than 65 years old which represents more than 30% of our council. We've conducted lot of surveys in order to know about the past, the current situation and some of the needs of this part of the population. Thanks to all this, we have got some conclusions and we hope that this can make their lives better. With this activity we have come closer with whom we have a wider generational gap.

1. Introducción

En la última semana del mes de septiembre recibimos una carta del Departamento de Matemáticas en la que se nos informaba que a lo largo del presente curso, el Departamento de Estadística e Investigación Operativa de la Universidad de Oviedo convocaría el II concurso de Incubadora de Sondeos y Experimentos. En dicha carta nos convocaban a una reunión para saber el número de alumnos interesados. Una vez que el Departamento tuvo constancia de aquellos alumnos que nos íbamos a presentar, nos volvió a convocar para que formásemos los grupos y escogiéramos los posibles trabajos a realizar. En esa misma reunión, nuestro tutor nos entregó un documento con varias direcciones de internet relacionados con el trabajo que habíamos escogido para buscar información y con un pequeño resumen de teoría.

Desde la primera reunión a la que nos convocó nuestro tutor, teníamos claro el trabajo que queríamos hacer. Nos parecía importante saber más de las personas mayores de nuestro Concejo: queríamos saber cosas de su pasado, así como de la situación actual en la que se encuentran.

Los mayores en Valdés

En primer lugar necesitábamos saber cuántas personas mayores de 65 años tiene Valdés y su distribución por edades y sexos. Este primer trabajo no fue demasiado difícil. Después de buscar en Internet sin éxito, nuestro tutor nos concertó una visita con D. Simón Guardado, Alcalde del Municipio, para que nos facilitara la distribución por edades de las personas mayores de 65 años a lo largo de las 15 Parroquias en las que está dividido Valdés. Dichos datos nos llegaron el 17 de octubre. Con ellos, ya podíamos saber la composición de la población objeto de nuestro estudio.



Además de la situación actual de la población, nuestro tutor nos comentó que necesitábamos conocer los cambios que había sufrido la población de Valdés y comparar estos cambios con los de nuestra Comunidad Autónoma. De la página web del Instituto Nacional de Estadística, con la que ya habíamos trabajado el año pasado, analizamos la evolución de la población desde el año 1996, elaboramos las pirámides de población tanto de Asturias como de Valdés en los años 1996 y 2012, siguiendo los pasos de un documento que nos envió D. Arturo Llamedo a través del software Dropbox, y luego comparamos ambas. También nuestro tutor nos explicó en qué consiste un **muestreo aleatorio estratificado** con lo que ya supimos el proceso que debíamos seguir para la elección de las personas que debíamos entrevistar.

Cada componente del grupo, a propuesta de D. Arturo Llamedo, elaboramos una batería de algo más de 10 preguntas para diseñar el cuestionario y nos reunimos con nuestro tutor para modificar algunas y añadir otras. En aquella sesión nuestro tutor nos explicó algunos aspectos teóricos que debíamos poner en práctica, nos comentó los problemas que nos podían dar las preguntas abiertas a la hora de ser tabuladas y nos explicó los distintos tipos de variables estadísticas.

Una vez confeccionado el cuestionario y acompañadas por nuestro tutor, nos dirigimos al Hospital-Asilo y a la Residencia de la tercera edad para hablar con sus directoras, D^a. Elena Díaz Gordejuela y D^a. Teresa Poyal, para presentarles nuestro proyecto. Ambas, gustosa y desinteresadamente, se mostraron dispuestas a colaborar. Nos dijeron las horas en las que sería mejor realizar las entrevistas ya que en esos momentos los ancianos estaban realizando tareas y podíamos entrevistar a un buen número. Además de poner a nuestra disposición medios materiales y humanos, nos ofrecieron la posibilidad de contactar con la geriatra del Hospital de Jarrio para que nos facilitara más información. Durante la segunda quincena de diciembre, tiempo en el que nosotras estábamos de intercambio en la Bretaña francesa, nuestro tutor llevó la encuesta que habíamos elaborado a ambos centros para que corrigieran lo que consideraran oportuno y fijaron el mes de enero para realizar las primeras entrevistas. La directora y la psicoterapeuta de la residencia de la tercera edad de Villar nos comentaron que omitiésemos un par de preguntas, en concreto las relativas a los ingresos, ya que algunos no sabían lo que ganaban; y respecto al servicio médico, ya que ellos nos disponen de dicho servicio; y que

Los mayores en Valdés

añadiéramos otras cuestiones relativas a la participación de los ancianos en las distintas actividades que se realizan, o el funcionamiento del servicio de enfermería o de limpieza de la residencia.



Visita de la residencia de Villar en Luarca

Visitamos también el Centro de Día, el Hogar del Pensionista y el Casino de Luarca, donde se concentran muchos mayores para realizar distintas actividades (gimnasia, pilates, jugar a las cartas,...), e incluso, hicimos entrevistas a la salida de misa. Tuvimos que cambiar un par de preguntas cerradas, ya que observábamos que los primeros mayores encuestados hacían más actividades de las que nosotras inicialmente les habíamos propuesto. A lo largo de los siguientes meses, realizamos un amplio volumen de encuestas. Recibimos la colaboración de algunos compañeros y profesores del centro que las difundieron en su entorno. También colaboraron en la difusión de las encuestas D^a. Cristina García y D^a. María Mercedes Martín, que trabajan en el Hogar del Pensionista. Esta colaboración nos permitió alcanzar un gran número de encuestas. A medida que íbamos realizando las encuestas, íbamos tabulando los datos siguiendo las indicaciones de nuestro tutor, D. Arturo Llamedo.

En abril, antes de Semana Santa, nuestro tutor envió una carta a la concejala de Asuntos Sociales del Ayuntamiento de Valdés y solicitó, si fuera posible, que hicieran llegar nuestras encuestas al mayor número de personas mayores a las que atienden a través de los Servicios Sociales. Desde el Ayuntamiento mostraron muy buena disposición y colaboraron en todo aquello que solicitamos. Incluso repartieron nuestra encuesta entre los ancianos de una pequeña Residencia que hay en Querúas. La colaboración Municipal nos permitió entrevistar a otros noventa y ocho mayores más.

Durante el periodo de vacaciones de Semana Santa, nuestro tutor también nos pidió que investigáramos en la página web del I.N.E. datos relativos a los mayores de 65 años. Encontramos datos respecto a la esperanza de vida, la percepción que tienen de su salud y otras cuestiones que nosotros estábamos preguntado con nuestra encuesta. Arturo nos comentó que estos datos los deberíamos comparar con los nuestros una vez que finalizáramos el proceso de



Los mayores en Valdés

recogida y tabulación de datos que estábamos recogiendo en Valdés y así conocer si nuestros mayores son como los del resto de España. También nos señaló qué apartados deberían aparecer en nuestro trabajo y comenzamos con el proceso de redacción.

En un par de sesiones de tutoría salimos de clase y nuestro tutor nos explicó cómo realizar gráficos con Excel. A principios de mayo, una vez que habíamos finalizado el proceso de encuestar y tabular los datos, nos volvimos a reunir con D. Arturo Llamedo con el que analizamos los datos, comparamos nuestros datos con los del I.N.E. y extrajimos las correspondientes consecuencias.



Una vez que teníamos todo, llegó el momento de dar forma al trabajo para lo cual nuestro tutor, nos enseñó algunos trabajos y nos volvió a recordar los apartados que debía tener el nuestro. Durante el mes de mayo continuamos elaborando el trabajo para el que contamos con la ayuda de nuestro profesor de Lengua, que nos corrigió algunos aspectos gramaticales; con la de nuestra tutora de 2º E.S.O. A y profesora de inglés que nos ayudó con el resumen de inglés y por supuesto con la de nuestro tutor. Así mismo, y dado el volumen de datos que manejábamos, D. Arturo Llamedo nos propuso que creáramos un blog en el que colgar las fotos que habíamos hecho en los centros que visitamos o en los momentos en los que estuvimos trabajando, también para colocar los archivos de Excel que creamos con todos los resultados de nuestras encuestas y que no podíamos recoger en nuestro trabajo, así como nuestro diario de trabajo. La dirección de nuestro blog y en la se encuentran todos los datos más detallados es:

<http://losmayoresdevaldes.blogspot.com.es/>

En la última semana de mayo, entregamos los resultados derivados de esta investigación así como nuestro trabajo al Alcalde de Valdés D. Simón Guardado y a la concejala de Asuntos Sociales M^{ra}. Ángeles Rodríguez. Así mismo hicimos entrega de este trabajo y de las fotos que hicimos a las directoras de las residencias de ancianos en las que realizamos las encuestas para que conocieran las necesidades y el grado de satisfacción de los ancianos que atienden; y por último, entregamos a la Orientadora de nuestro instituto el trabajo para que si lo consideraba oportuno, se realizara alguna actividad, a fin de que nuestros compañeros conozcan más sobre los mayores de nuestro entorno y para concienciarles de las necesidades de estos. Cabe destacar que algunas de las fotos que hicimos en el asilo de Luarca y un resumen de nuestro trabajo fue presentado en una revista que publican en el asilo.

2. Objetivos

En los últimos años el Principado de Asturias ocupa, en lo que a cifras de fertilidad se refiere, uno de los últimos lugares entre las regiones europeas. Con este panorama el número de

Los mayores en Valdés

jóvenes menores de 16 años ha ido descendiendo al tiempo que el de mayores de 65 ascendiendo. Como dato relevante en Asturias en el año 2010 el número de menores de 16 años por persona mayor de 65 ascendía a 0,5 mientras que en España era de 0,9 y el porcentaje de personas mayores de 65 años era del 22% mientras en Asturias se situaba 6 puntos porcentuales más que la media española. En nuestro concejo, los datos son aún más desoladores, ya que el porcentaje de personas mayores de 65 años está por encima del 30%.

Con el breve panorama descrito de nuestra Comunidad Autónoma y sobre todo de nuestro Concejo, nosotras, junto a nuestro tutor, nos hemos marcado los siguientes objetivos que agrupamos en:

- ✚ Objetivos en relación a nuestro entorno:
 - ✓ El número de personas mayores de 65 años de nuestro Concejo está por encima del 30% y creemos que es necesario conocer sus inquietudes.
 - ✓ Evaluar el estado de salud y las condiciones de vida actuales de los adultos mayores de 65 años en Valdés y analizar las diferencias, si las existiera, según la clase social, el género o el hecho de estar o no en una residencia.
 - ✓ Conocer el grado de implicación de nuestro entorno con los mayores. Esperamos, con este trabajo, que aquellas personas que lo lean se sensibilicen con los problemas y necesidades de nuestros mayores.
 - ✓ Calcular ciertos indicadores que nos muestren las condiciones de vida de la población valdesana mayor de 65.
- ✚ Objetivos en relación al área de matemáticas y al de informática:
 - ✓ Aprender a buscar, manejar, recopilar, ordenar e interpretar datos procedentes de distintas fuentes de información.
 - ✓ Poner en práctica algunas de los conceptos estadísticos que hemos visto en clase de matemáticas.
 - ✓ Descubrir algunas de las aplicaciones que aporta la hoja de cálculo Excel.
 - ✓ Saber buscar y utilizar los recursos que se encuentran en Internet.
 - ✓ Valorar la importancia derivada del trabajo en grupo.

3. Evolución de la población asturiana y valdesana desde 1996 hasta 2012

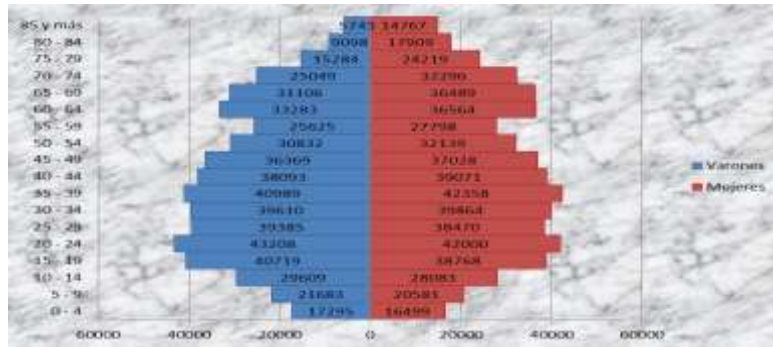
En el siguiente apartado y con los datos que hemos extraído, en noviembre, de la web de Instituto Nacional de Estadística hemos elaborado las pirámides de población y destacado las principales características tanto de la población de Asturias como de la Valdés correspondientes a los años 1996 y 2012.

Datos de Asturias correspondientes al año 1996

La población en Asturias en el año 1996 era de 1.087.883 habitantes en la que el 48,1% eran hombres y el 51,9% mujeres. En lo que se refiere a los mayores de 65 años, había 211.960

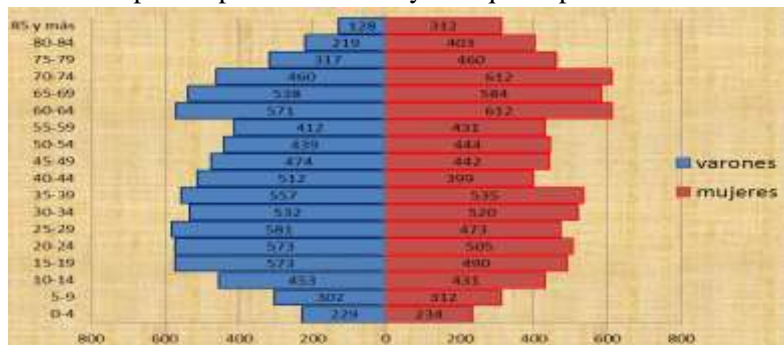
Los mayores en Valdés

que representaba el 19,4% de la población y en la que el 40,7% eran hombres y el 59,3% mujeres y la población menor de 19 años era de 213.237. Con estos datos comprobamos que el número de personas mayores de 65 años era casi idéntico al de menores de 19



Datos de Valdés correspondientes al año 1996

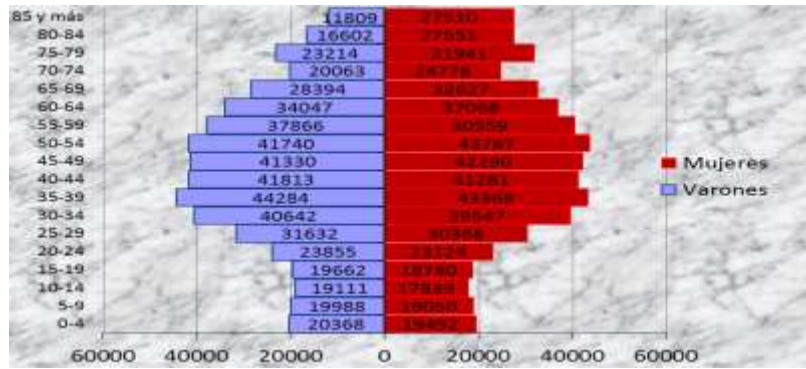
La población en Valdés en el año 1996 era de 16.073 habitantes, que representaba prácticamente el 1,5% de la población de Asturias y cuya composición era el 48,9% hombres y el 51,1% mujeres, casi los mismos porcentajes que en nuestra Comunidad Autónoma. En lo que se refiere a los mayores de 65 años, había 4.033 habitantes, algo más del 1,9% de la población de Asturias y que representaba el 25,1% de la población valdesana, y en la que el 41,2% son hombres y el 58,8% mujeres. Por otro lado, la población menor de 19 años era de 3.024, es decir, por cada menor de 19 años había 1,3 mayores de 65, dato algo mayor al de nuestra Comunidad Autónoma. Otro dato, que también es importante destacar, es que la población mayor de 65 años era 6 puntos porcentuales mayores que la población de Asturias.



Datos de Asturias correspondientes al año 2012

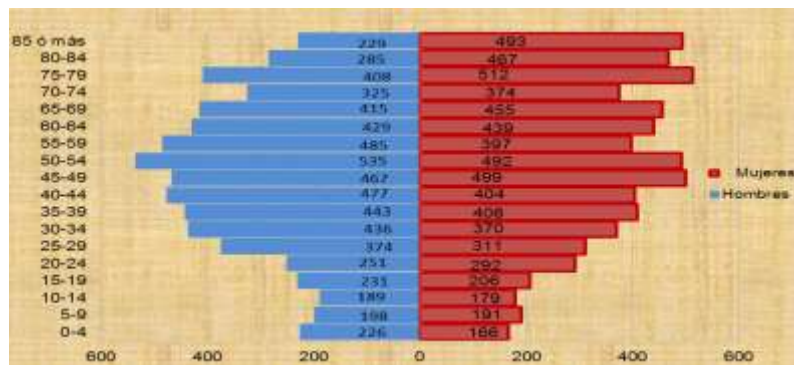
La población en Asturias en el año 2012 disminuyó respecto al año 1996 en algo más de 10.000 habitantes, para situarse en 1.077.360 habitantes, en la que el 47,9% eran hombres y el 52,1% mujeres. En lo que se refiere a los mayores de 65 años, había 244.489 que representaban el 22,7% de la población, y en la que el 40,9% eran hombres y el 59,1% mujeres. Conviene destacar que mientras la población había descendido en algo más de 10.000 habitantes, la población mayor de 65 años aumentó en algo más de 32.000. Por otro lado la población menor de 19 años era de 154.290, sensiblemente inferior a los 213.237 del año 1996. En cuanto a la relación entre los menores de 19 y mayores de 65 años se tiene que por cada menor de 19 años había 1,58 mayores de 65.

Los mayores en Valdés



Datos de Valdés correspondientes al año 2012

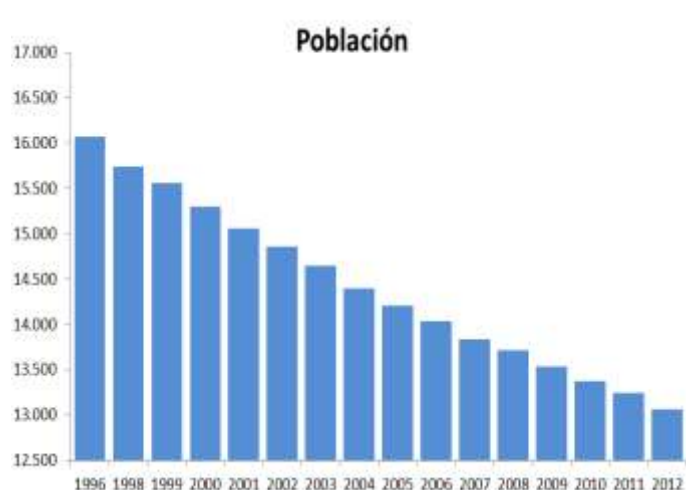
La población en Valdés en el año 2012 disminuyó respecto al año 1996 en algo más de 3.000 habitantes para situarse en 13.058 de los cuales el 49,1% eran hombres y el 50,9% mujeres. Había 3.963 mayores de 65 años, que representaban algo más del 30% y en la que el 41,9% son hombres y el 58,1 % mujeres. En cuanto a la relación entre los menores de 19 y los mayores de 65, se tenía que por cada menor de 19 hay 2,49 mayores de 65 cifra muy elevada si la comparamos con la del Principado.



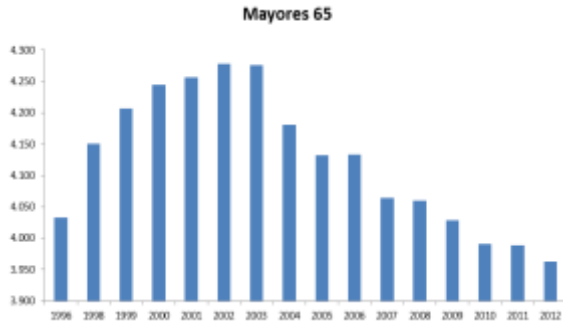
Estos cambios demográficos llevan implícitos cambios relacionados con la economía o con la salud y que afectan a la estructura familiar de los habitantes de Valdés.

En la siguiente tabla y gráficos mostramos la evolución de la población de Valdés desde el año 1996 así como de los mayores de 65 años.

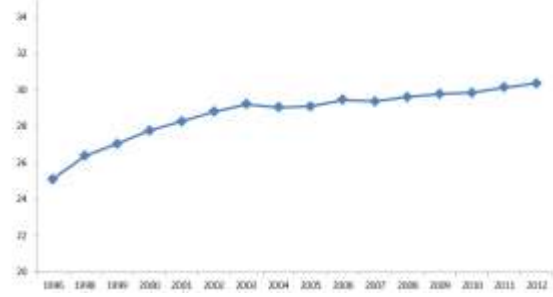
Año	Población	Mayores 65 años	% Mayores
1996	16.073	4.033	25,09
1998	15.740	4.151	26,37
1999	15.556	4.207	27,04
2000	15.297	4.245	27,75
2001	15.060	4.257	28,26
2002	14.854	4.278	28,80
2003	14.643	4.276	29,20
2004	14.395	4.181	29,04
2005	14.205	4.132	29,08
2006	14.038	4.134	29,44
2007	13.838	4.064	29,36
2008	13.715	4.060	29,60
2009	13.529	4.029	29,78
2010	13.371	3.991	29,84
2011	13.241	3.989	30,12
2012	13.058	3.963	30,34



Los mayores en Valdés



Evolución de la población mayor de 65 años (1996-2012)

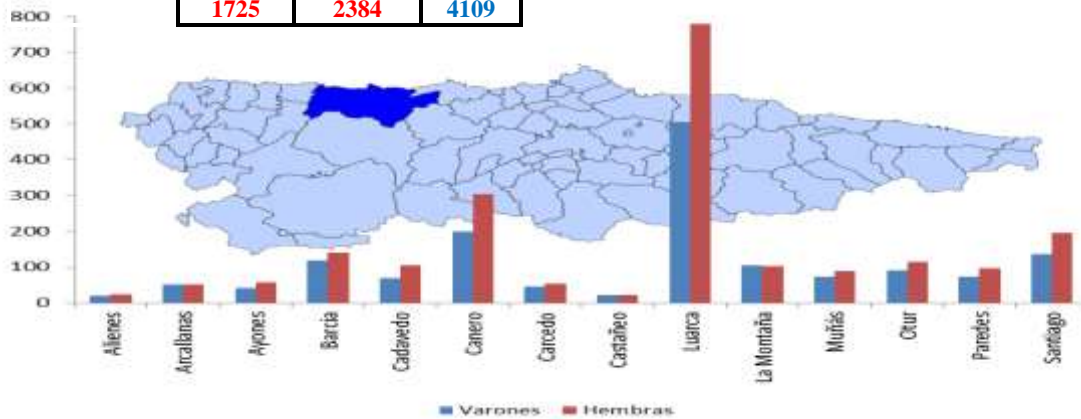


Evolución de la población mayor de 65 años en % (1996-2012)

4. Los mayores en Valdés. Datos del año 2013

	Varones	Hembras	Total
Alienes	20	23	43
Arcallanas	52	52	104
Ayones	41	58	99
Barcia	119	141	260
Cadavedo	69	104	173
Canero	199	303	502
Carcedo	45	54	99
Castaño	22	21	43
Luarca	504	780	1284
La Montaña	104	103	207
Muñás	73	88	161
Otur	90	114	204
Paredes	73	96	169
Santiago	137	196	333
Trevias	177	251	428
	1725	2384	4109

Con los datos facilitados el 17 de octubre por el alcalde de nuestro concejo, elaboramos la tabla adjunta y el gráfico [1], con los que queremos mostrar la distribución de la población valdesana de más de 65 años a lo largo de las 15 parroquias de nuestro Concejo. Tanto en la tabla como en el gráfico [1], además de realizar la clasificación atendiendo a la distribución geográfica, también clasificamos a los individuos según el sexo. Este es el punto de partida de nuestro trabajo.



[1] gráfico de la población mayor de 65 años de Valdés en 2013



Los mayores en Valdés

En la actualidad el número de personas mayores de 65 representa aproximadamente el 31% de la población de nuestro Concejo.

5. El muestreo. Sus curiosidades

Una vez que conocíamos la población de Valdés mayor de 65 años, la distribución de esta según su edad y sexo, así como la parroquia en la que residían, teníamos que saber a cuántos individuos debíamos entrevistar, y buscar los cauces que nos permitieran hacerles llegar nuestras encuestas. Para esto último, solicitamos ayuda entre los compañeros que viven en las zonas a las que nosotros teníamos dificultades para llegar, a algunos profesores y, finalmente, entre los Servicios Sociales del Ayuntamiento. Con todo hemos elaborado un muestreo aleatorio de la población que alcanzó a prácticamente al 9% de los individuos objeto del estudio. Conseguimos entrevistar a mayores de todas las parroquias y de todas las edades aunque no conseguimos mantener los porcentajes que había en la población como inicialmente teníamos previsto. El trabajo fue duro, ya que queríamos conjugar simultáneamente las variables sexo, edad y parroquia en la que viven. El proceso de encuestado fue realizado entre los meses de diciembre de 2013 y la primera semana del mes de mayo de 2014.

Queremos destacar que nuestro tutor nos dio una serie de consejos para cuando realizáramos las encuestas y que fueron las siguientes:

- Dirigirse siempre tratándoles “de usted”, a menos que nos pidan lo contrario.
- Como las personas de mayor edad, acostumbran a dar consejos a los jóvenes que fuésemos pacientes, ya que muchos mayores necesitan ser escuchados.
- Que expusiéramos con claridad el motivo de la encuesta y trasmitiéramos a los encuestados que su colaboración en el estudio es de gran importancia, ya que nos permitirá conocer su situación, sus problemas de salud. Y que teníamos pensado tanto enviar los resultados al Ayuntamiento, como difundirlos en nuestro Centro.



Encuestas realizadas en el asilo



Encuestas realizadas en el asilo

A lo largo del proceso de encuestado, pudimos comprobar que a la gente no le gusta hablar mucho del dinero que ganan y muestran algunas reticencias a la hora de decir las enfermedades que padecen. Cuando entrevistamos a los mayores descubrimos algunos oficios que desconocíamos como el de pantalonera, conservera o telefonista.

Los mayores en Valdés

6. Datos de Instituto Nacional de Estadística

Durante las vacaciones de Semana Santa, y siguiendo las indicaciones de nuestro tutor, recogimos algunos datos numéricos de encuestas realizadas por el Instituto Nacional de Estadística. Como en el curso anterior habíamos ya trabajado con la web del I.N.E. solo necesitamos refrescar como se realizaba la búsqueda.

Según el censo de población en España, sitúa el porcentaje de población mayor de 64 años en 17,3% y la esperanza de vida al nacimiento supera los 82 años. En varones alcanza los 79,2 años y en mujeres los 85,0. Se estima que en el año 2050, la proporción de mayores habrá alcanzado el 30,8% y España será el segundo país más envejecido del mundo, después de Japón.

Según los datos recogidos de la Encuesta Nacional de Salud 2011-2012 la percepción que tienen los mayores de su salud y las dificultades motoras que presentan son:

Percepción de salud					
	Muy bueno	Bueno	Regular	Malo	Muy malo
De 65 a 74 años	8,06	45,88	31,23	12,38	2,45
De 75 a 84 años	5,3	30,36	41,02	18,42	4,9
De 85 y más años	3,48	26,61	40,67	21	8,24

Dificultades para caminar					
	Ninguno	Leves	Moderados	Graves	No puedo caminar
De 65 a 74 años	70,68	14,04	10,4	4,09	0,8
De 75 a 84 años	50,14	20,09	17,76	8,92	3,1
De 85 y más años	27,52	18	22,62	23,07	8,8

7. Datos derivados de nuestra encuesta

Cuando elaboramos el cuestionario, lo diseñamos de tal manera que este abarcara los siguientes bloques que considerábamos importantes: una primera parte que recogiera datos personales; otro bloque para recoger datos de carácter familiar; un tercero relacionado con el ocio y el tiempo libre; y una última parte que afecta aspectos relativos a la salud. Siguiendo esa misma estructura, analizaremos las encuestas y para ello también tendremos en cuenta si los encuestados viven o no en residencias.

Datos personales de los ancianos que viven en Residencia:

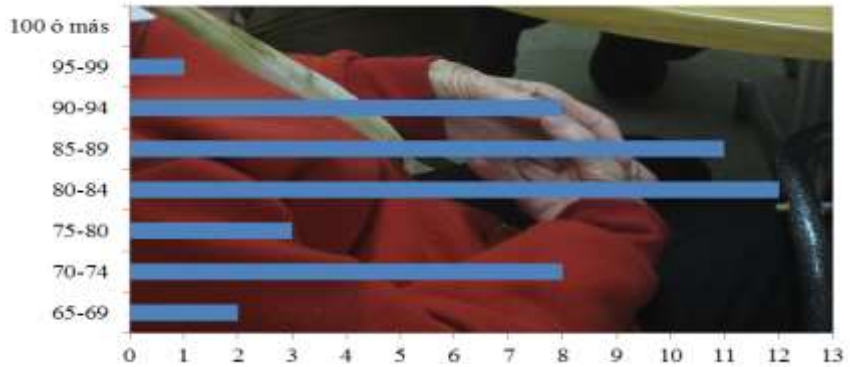
En los cuestionarios que pasamos a los ancianos que viven en Residencia, modificamos algunas de las cuestiones, siguiendo las indicaciones de D^a. Goretti Fernández, psicoterapeuta de la Residencia de la 3^a Edad de Luarca. El número de encuestados en las tres Residencias en las que pasamos el cuestionario fue de 45 de los cuales el 44,19% fueron hombre y el 55,81% mujeres y con una edad media de 83,05 años. De ellos el 55,81% han nacido en nuestro concejo, el 40% en otro concejo de Asturias y el resto, un 4,19%, son españoles no nacidos en Asturias. No hemos entrevistado a ninguna persona nacida fuera de España. Respecto a su estado civil, mayoritariamente están solteros o viudos. Tan sólo hay un 8,89% de mayores casados y un 4,44% de divorciados. En las tablas y gráficos siguientes presentamos los datos anteriormente expuestos:

Los mayores en Valdés

Edad de los encuestados

Edad	n _i
65-69	2
70-74	8
75-80	3
80-84	12
85-89	11
90-94	8
95-99	1
100 ó más	0

45



Estado civil

Estado	n _i	Porcentaje
Soltero/a	21	46,67%
Casado/a	4	8,89%
Divorciado/a	2	4,44%
Viudo/a	18	40,00%
Pareja	0	0,00%

45

Estado civil



Lugar de nacimiento

Lugar	n _i	Porcentaje
Valdés	26	57,78%
Otro Concejo	18	40,00%
Resto España	1	2,22%
Fuera de España	0	0,00%

45



Entre los ancianos no hemos encontrado ningún universitario: 34 de los 45 encuestados tienen estudios primarios y solo uno de ellos habla más de un idioma. Tanto la prestación que reciben, como el tipo de trabajo que han realizado en su vida están recogidos en los gráficos y tablas que presentamos a continuación.

Tipo de prestación

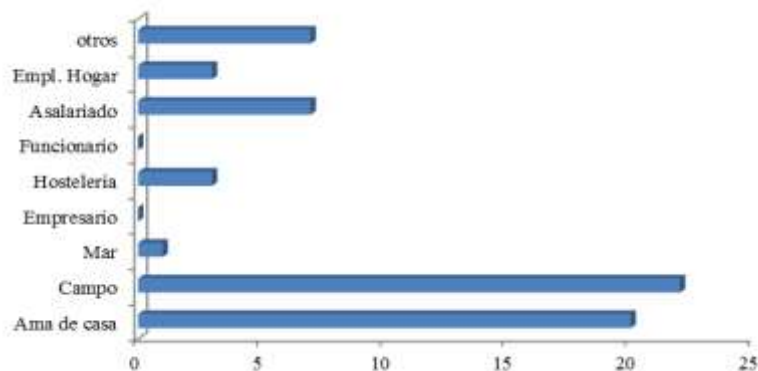
Estado	n _i	Porcentaje
Pensión	12	23,53%
No contributiva	4	7,84%
Jubilación	35	68,63%
Nada	0	0,00%

51



Profesión que desarrolló

Profesión	n _i
Ama de casa	20
Campo	22
Mar	1
Empresario	0
Hostelería	3
Funcionario	0
Asalariado	7
Empl. Hogar	3
otros	7



Desconocemos la media de los ingresos, ya que esa pregunta la omitimos siguiendo el consejo de los responsables de la Residencia.

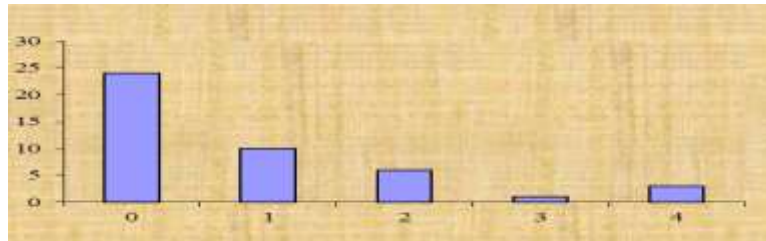
Los mayores en Valdés

Situación familiar:

Los residentes tienen una media de 0,84 hijos y el 54,55% no han tenido hijos.

¿Cuántos hijos tiene?

Hijos	n_i
0	24
1	10
2	6
3	1
4	3



El 24,44% de los encuestados considera que no ha sido suficientemente visitado y el 22,73% se ha sentido rechazado. De la encuesta se desprende que el 65,91% tienen vivienda propia.

Tiene vivienda propia

Si	29	65,91%
No	15	34,09%
		44

Se ha sentido rechazado

Si	10	22,73%
No	34 <td>77,27% </td>	77,27%
		44

Le han visitado...

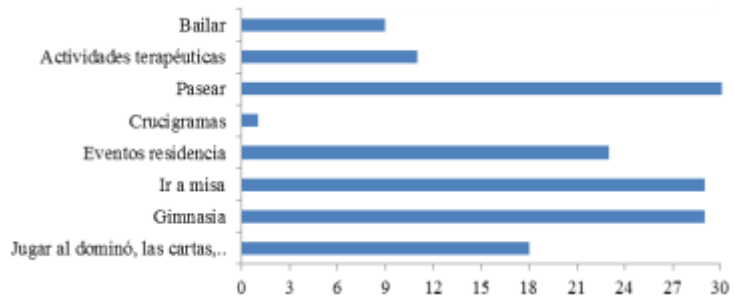
Si	29	64,44%
No	11	24,44%
No ingresado	5	11,11%

Ocio

Una de las actividades de ocio que destaca es "ir a Misa". Completan dichas actividades principalmente los eventos en la residencia, pasear o la gimnasia y ven la televisión una media de 2,88 horas.

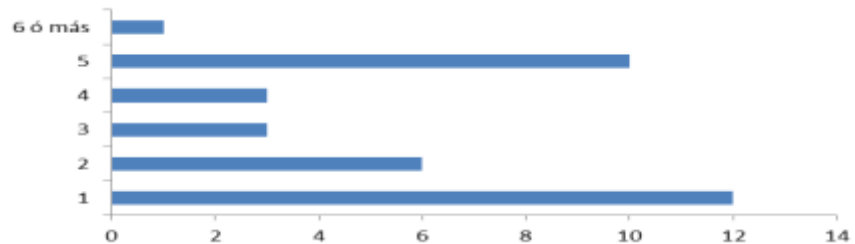
Actividades...

Actividades	n_i
Jugar al dominó, las cartas	18
Gimnasia	29
Ir a misa	29
Eventos residencia	23
Crucigramas	1
Pasear	25
Actividades terapéuticas	11
Bailar	9



Horas que ve la T.V.

Horas	n_i
1	12
2	6
3	3
4	3
5	10
6 ó más	1

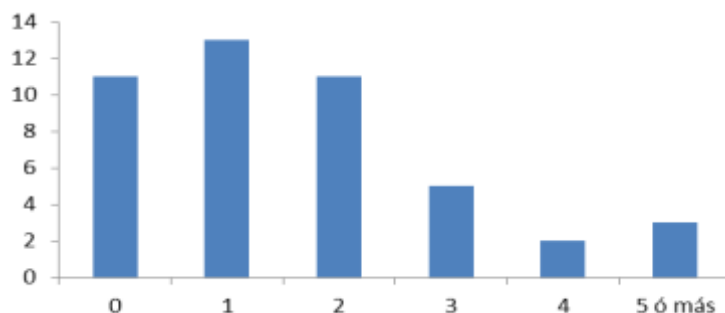


Salud

El 53,33% de los encuestados han visitado al médico a lo sumo una vez en los últimos 3 meses.

Visitas al médico...

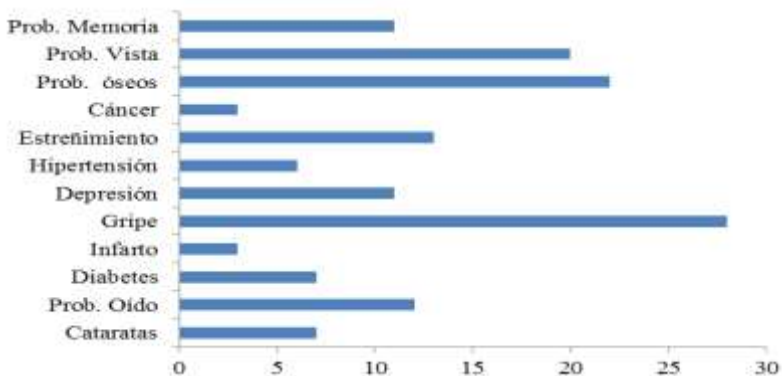
Visitas	n_i	
0	11	24,44%
1	13	28,89%
2	11	24,44%
3	5	11,11%
4	2	4,44%
5 ó más	3	6,67%



Los mayores en Valdés

Y las enfermedades que más abundan de nuestro mayores son las que aparecen en la siguiente tabla.

Enfermedades	n_i
Cataratas	7
Prob. Oído	12
Diabetes	7
Infarto	3
Gripe	28
Depresión	11
Hipertensión	6
Estreñimiento	13
Cáncer	3
Prob. óseos	22
Prob. Vista	20
Prob. Memoria	11



El porcentaje de mayores que piensan que su salud es buena o muy buena es del 53,34% y que su memoria es buena o muy buena del 56,82%. El 77,78% de los encuestados se siente feliz o muy feliz. Uno de cada tres encuestados no tiene dificultades motoras.

Dificultades motoras

Visitas	n_i	Porcentaje
Silla de ruedas	11	24,44%
Andador	9	20,00%
Muletas	1	2,22%
Bastón	9	20,00%
Nada	15	33,33%



Grado de felicidad

Grado de felicidad	n_i	Porcentaje
Muy feliz	10	22,22%
Feliz	25	55,56%
Poco feliz	6	13,33%
Infeliz	4	8,89%



45

Servicios de la residencia

Todos los servicios de la residencia (enfermería, limpieza, cocina, cuidados básicos, programas terapéuticos) evaluados por los residentes obtienen notas medias superiores a 9. Por último el 93,55% de los encuestados consideran que la relación con otros ancianos de la residencia es buena o muy buena.

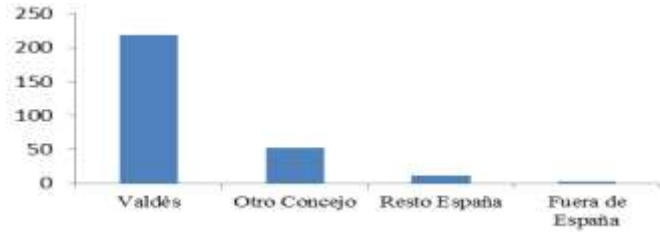
Datos personales de los ancianos que no viven en residencia:

Hemos encuestado a 293 individuos que junto a los 45 encuestados en las residencias nos permite alcanzar al 8,6% de los mayores del concejo (31,40% hombre y 68,60% mujeres). La mayoría son valdesanos de nacimiento, en concreto el 76,57% son valdesanos, el 18,18% son asturianos de otro concejo, el 4,20% son españoles no asturianos y tan solo 1,05% han nacido fuera de nuestro país. La edad media es de 77,15 años. En cuanto al estado civil, el 47,40% están casados, el 39,79% viudos, el 11,07% solteros y el resto divorciados o separados. No hemos encontrado ningún individuo que viva en pareja. En las tablas y gráficos siguientes presentamos los datos anteriores:

Los mayores en Valdés

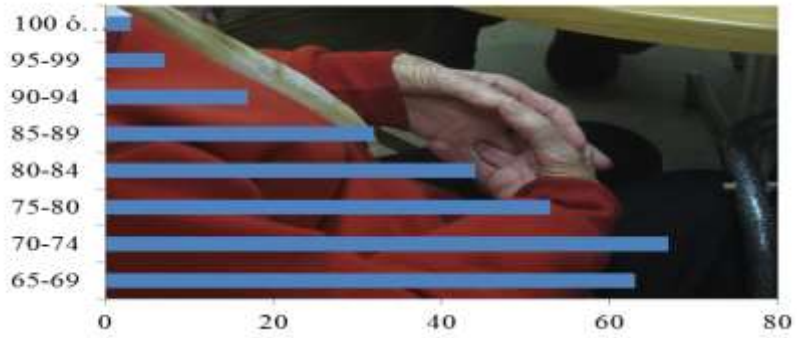
Lugar de nacimiento

Lugar	n_i
Valdés	219
Otro Concejo	52
Resto España	12
Fuera de España	3



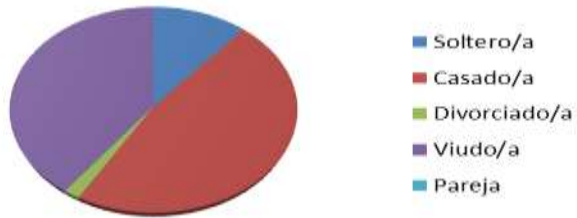
Edad de los encuestados

Edad	n_i
65-69	63
70-74	67
75-80	53
80-84	44
85-89	32
90-94	17
95-99	7
100 ó más	3



Estado civil

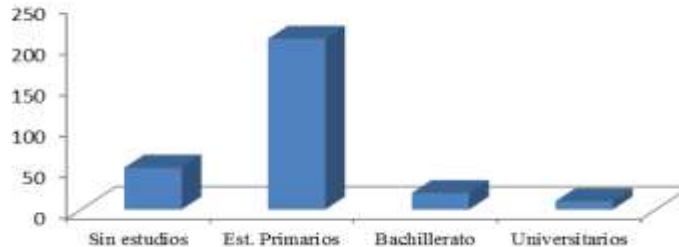
Estado	n_i	Porcentaje
Soltero/a	32	11,07%
Casado/a	137	47,40%
Divorciado/a	5	1,73%
Viudo/a	115	39,79%
Pareja	0	0,00%



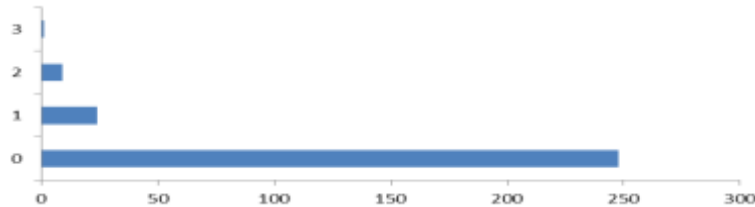
En relación al nivel de estudios tan solo el 3,46% de los encuestados tiene estudios universitarios y el 6,92% tienen bachillerato. En lo relativo a los idiomas, tan solo el 12,09% hablan más de uno.

Nivel de estudios

Estado	n_i	Porcentaje
Sin estudios	51	17,65%
Est. Primarios	208	71,97%
Bachillerato	20	6,92%
Universitarios	10	3,46%

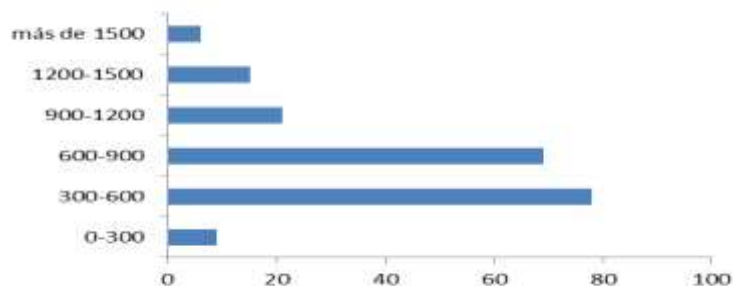


Idiomas	n_i
0	248
1	24
2	9
3	1



Los ingresos medios de nuestros ancianos son de 570,92 € y el 46,31% de las prestaciones recibidas son jubilaciones.

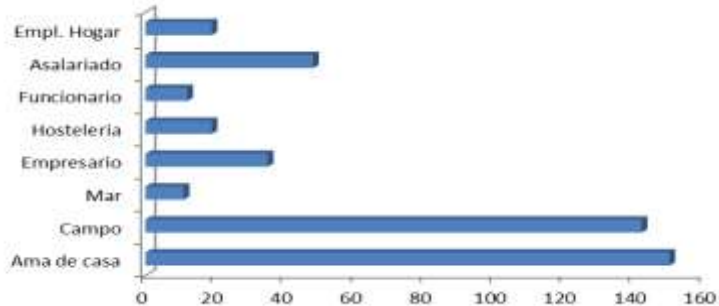
Ingresos	n_i
0-300	12
300-600	108
600-900	89
900-1200	27
1200-1500	18
más de 1500	8



Los mayores en Valdés

A continuación presentamos los distintos tipos actividades profesionales que realizaron nuestros mayores a los largo de su vida. Algunos mayores nos contestaron que desarrollaron oficios que hasta ahora eran desconocidos para nosotras.

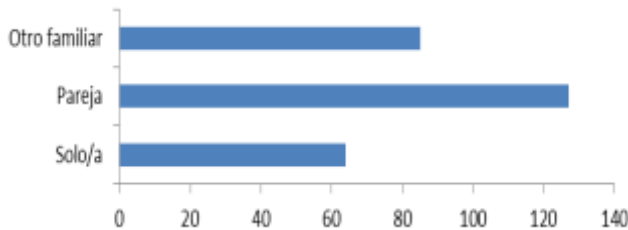
Profesión	n _i
Ama de casa	150
Campo	142
Mar	11
Empresario	35
Hostelería	19
Funcionario	12
Asalariado	48
Empl. Hogar	19
otros	15
	451



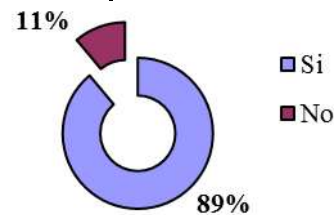
Situación familiar

La mayor parte de los encuestados tienen vivienda propia y viven solos o en pareja. En las tablas y gráficos siguientes reflejamos ambas variables.

Vive con...	n _i	%
Solo/a	64	23,19%
Pareja	127	46,01%
Otro familiar	85	30,80%
	276	



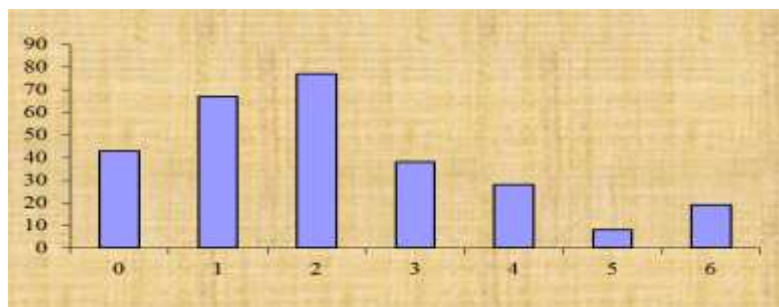
Tiene vivienda propia	n _i
Si	240
No	30
	270



El número medio de hijos que tienen los mayores valdesanos es de 2,14 y pasan casi una hora por término medio con sus nietos, en concreto 0,84 horas diarias.

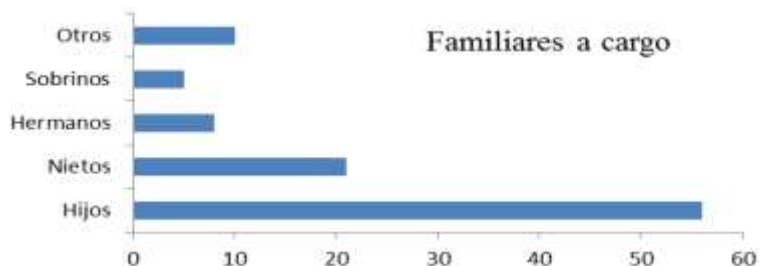
¿Cuántos hijos tiene?

Hijos	n _i
0	43
1	67
2	77
3	38
4	28
5	8
6	19



El 35,15% de los encuestados tienen familiares a su cargo y de ellos el 56,31% son hijos y el 20,38% nietos.

Familiares	n _i
Hijos	58
Nietos	21
Hermanos	9
Sobrinos	5
Otros	10



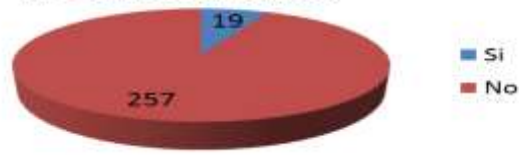
Los mayores en Valdés

El 6,88% se ha sentido rechazado por sus familiares y el 5,94% de los que han estado ingresados consideran que han recibido suficientes visitas.

Se ha sentido rechazado

Si	19	6,88%
No	257	93,12%
		276

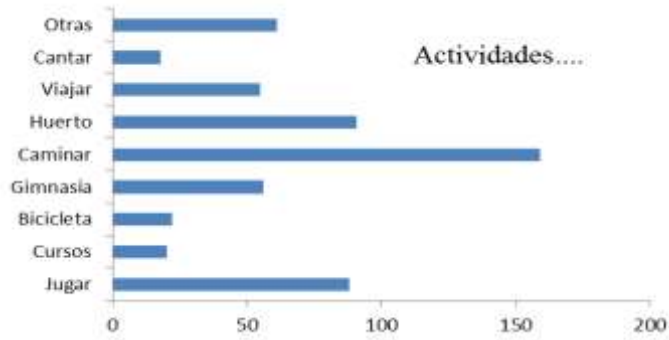
Se siente rechazado...



Su ocio:

Las principales actividades de ocio que realizan son caminar (27,76%), jugar a las cartas, el parchís,...(15,91%) y cuidar el huerto (15,10%)

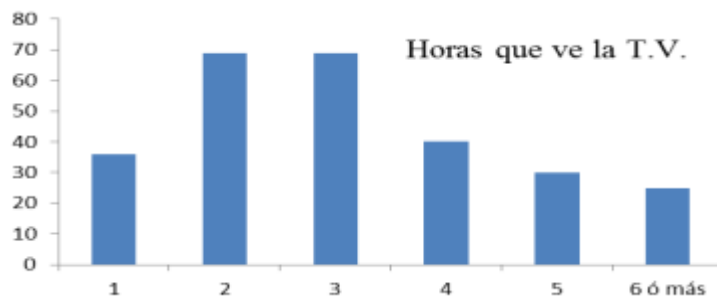
Actividades	n _i	
Jugar	98	15,91%
Cursos	21	3,41%
Bicicleta	22	3,57%
Gimnasia	64	10,39%
Caminar	171	27,76%
Huerto	93	15,10%
Viajar	57	9,25%
Cantar	19	3,08%
Otras	71	11,53%



En cuanto a los viajes, solamente el 21,61% realiza viajes con el imsero. Canarias y las zonas costeras son las que más demanda presentan. Ven la televisión una media de 3,12 horas.

Horas que ve la T.V.

Horas	n _i
1	36
2	69
3	69
4	40
5	30
6 ó más	25
269	

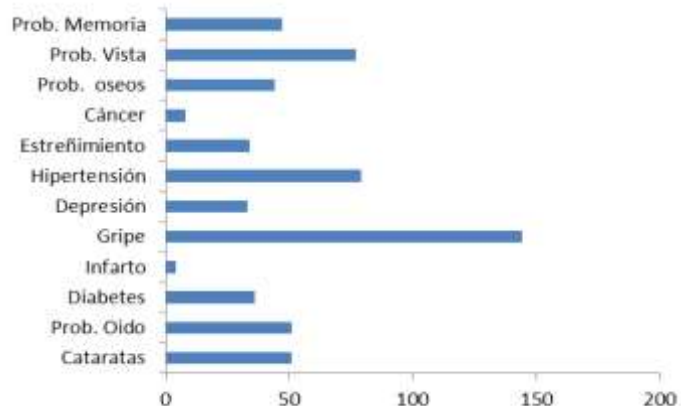


Su salud:

Nuestros mayores visitaron al médico en los últimos 4 meses una media de 2,01 veces y entre las enfermedades más abundantes destacaremos la gripe, los problemas de vista y la hipertensión.

Enfermedades...

Enfermedades...	n _i	
Cataratas	51	8,39%
Prob. Oído	51	8,39%
Diabetes	36	5,92%
Infarto	4	0,66%
Gripe	144	23,68%
Depresión	33	5,43%
Hipertensión	79	12,99%
Estreñimiento	34	5,59%
Cáncer	8	1,32%
Prob. óseos	39	7,24%
Prob. Vista	77	12,66%
Prob. Memoria	47	7,73%



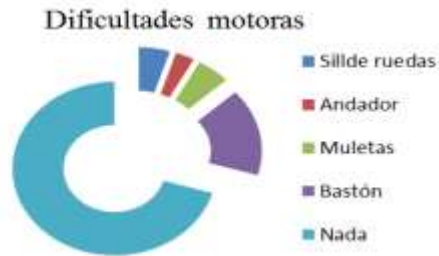
Los mayores en Valdés

Nos resultó muy extraño que tan solo 1,32% comentaran que padecen cáncer.

El 69,82% de los encuestados no presentan ningún tipo de dificultad motora y el 65,96% creen que su memoria es buena o muy buena. El 67,85% creen que su salud está mejor o igual que hace un año.

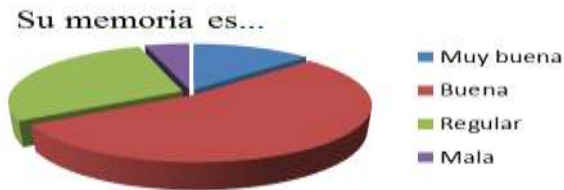
Dificultades motoras

Problema	n_i
Silla de ruedas	16
Andador	10
Muletas	14
Bastón	46
Nada	199
	285



Su memoria es....

Muy buena	39	13,26%
Buena	149	53,41%
Regular	81	28,41%
Mala	16	4,92%
	264	



El grado de felicidad de nuestros mayores es alto, más del 84% de los encuestados se sienten felices o muy felices

Muy feliz	59	21,22%
Feliz	175	62,95%
Poco feliz	39	14,03%
Infeliz	5	1,80%



8. Conclusiones

Con los datos recogidos de las encuestas realizadas entre los mayores de Valdés vamos a elaborar una especie de *retrato robot*:

Nuestros mayores, que no viven en residencias, generalmente son valdesanos de nacimiento que están o han estado casados y con estudios primarios y que han trabajado fundamentalmente en el campo. La mayoría recibe algún tipo de prestación, cuya media es 676 €. El 90% tiene vivienda propia y solamente el 12% viven solos. Tienen una media de 2,5 hijos y se pasan 1,2 horas diarias cuidando a sus nietos. Algo más del 40% tienen familiares a su cargo siendo los hijos y los nietos los que destacan sobre el resto. Suponemos que este dato está vinculado a la crisis. No se sienten rechazados y siempre que han estado ingresados consideran que sus familiares les han visitado lo suficiente. Tan solo el 23% viaja con el imerso y los destinos preferidos son la Costa y Las Canarias.

Caminar, jugar y el huerto son sus ocupaciones preferidas y ven una media diaria de 3,12 horas la televisión. El 70% consideran que su salud está como hace un año o mejor. Visitan al médico 2,01 veces cada 4 meses y son la gripe, la hipertensión y los problemas de vista las enfermedades más frecuentes. El 69,82% de los encuestados no tiene dificultades motoras, gozan de buena o muy buena memoria el 65,96% y el 84,17% se siente feliz o muy feliz.

Los mayores en Valdés

Respecto a los mayores que viven en residencia su media de edad es 83,05 años. Son asturianos y mayoritariamente valdesanos de nacimiento, que están viudos o solteros y con estudios primarios y que han trabajado fundamentalmente en el campo o han sido amas de casa. Obtienen los ingresos fundamentalmente de las jubilaciones y la mayoría, aunque recibe algún tipo de prestación, desconoce lo que percibe. Tienen una media de 0,84 hijos. Su tiempo de ocio lo ocupan con prácticamente 3 h de televisión y actividades tales con ir a misa, gimnasia o pasear. Visitan una media de 1,6 veces al médico cada 4 meses y la gripe, los problemas óseos y de vista son las principales enfermedades. El 22,73% se ha sentido rechazado. Una de las actividades que más realizan los mayores es asistir a misa. Todos los servicios que ofrece la Residencia reciben una nota elevada, por encima de 9. Casi todos los encuestados, en concreto el 65%, afirman tener buena o muy buena relación con el resto de ancianos de la Residencia.

A continuación vamos a comparar algunos datos relativos a las personas que no viven en residencia y los mayores que viven en residencia.

En primer lugar la edad media de los que viven en Residencia es de 4,5 años mayor que los que no viven en Residencia. El nivel de estudios es similar con independencia de que sean o no residentes. En cuanto al estado civil, hemos encontrado claras diferencias, mientras los porcentajes de residentes casados y solteros son del 8,89% y del 46,67%, los de los no residentes son del 47,40% y del 11,07%. La situación familiar es también distinta, mientras el número medio de hijos de los mayores en residencia es de 0,87, el de los no residentes es de 2,14. Los ancianos de la residencias se sienten mucho más rechazadas que los que no están en Residencia. Los residentes hacen muchas menos actividades que los no residentes y, a pesar de que visitan menos al médico, sienten que su salud es peor que hace un año. Los ancianos que no viven en residencias son algo más de 10 puntos más felices que los que viven en residencia.

Para finalizar, vamos a comparar algunos datos que hemos recogido de las personas mayores de nuestro concejo y, que no viven en residencias, con los que obtuvimos en el I.N.E. y con los de una encuesta realizada por el imsero.

En España, el 57,5% de los mayores de 65 años son mujeres y el 42,5% son hombre. En nuestro concejo los valores son prácticamente idénticos. Según los datos del ayuntamiento el 58,02% son mujeres y el 41,98% son hombres. A nivel nacional el porcentaje de personas mayores que consideran que su salud es buena o muy buena es del 60% mientras que en nuestro concejo es del 67,85%. En nuestro país, el 83% de los mayores tienen vivienda propia y en Valdés este porcentaje es seis puntos mayor. El 84% de los mayores en España viven acompañados y en Valdés el 76,81%. El 89% de los mayores españoles se sienten satisfechos con las relaciones familiares, el grado de satisfacción de nuestros mayores es del 93,12%. El 63% de los españoles mayores de 65 años están casados y el 29% están viudos, mientras que entre los valdesanos el 47,40% están casados y el 39,79% están viudos.

9. Agradecimientos

Queremos agradecer la inestimable colaboración que hemos recibido por parte de las directoras tanto de la Residencia de ancianos como del Asilo de Luarca o de la Residencia de Querúas, así como de D^a. Goretti Fernández, que además de corregirnos determinados aspectos de la encuesta, nos acompañó en nuestro trabajo de encuestado. Agradecer también, al resto del personal que nos ayudó cuando pasamos las encuestas. También queremos destacar la colaboración prestada por D^a. Cristina García y D^a. Mercedes Martín que nos repartieron las encuestas en el Hogar del Pensionista.

Asimismo, agradecemos a los profesores del Departamento de Matemáticas, que repartieron las encuestas entre sus alumnos y a estos por su colaboración con la realización de las encuestas en su entorno. De igual manera, queremos destacar la colaboración de nuestro profesor de Lengua, D. José Antonio Pérez, que nos corrigió algunos aspectos relativos a la redacción del presente documento y a nuestra tutora de 2º E.S.O. A y profesora de Inglés, D^a. Piedad Gracia, que además de permitirnos salir en varias sesiones de tutoría para elaborar el trabajo con nuestro tutor, nos ayudó con el resumen en inglés. Queremos resaltar la colaboración que hemos recibido de la profesora del Departamento de Orientación D^a. Inmaculada López Fernández por su inestimable colaboración en la elaboración del blog en que está recogido nuestro trabajo.

A nivel institucional, queremos agradecer al Ayuntamiento de Valdés la colaboración con todo aquello que solicitamos: a D. Simón Guardado, Alcalde de Valdés, que nos facilitó los datos que nos sirvieron como punto de partida para nuestra investigación y a D^a. M^a. Ángeles González, Concejala de Asuntos Sociales, que colaboró con la difusión de las encuestas entre las personas mayores que reciben ayuda domiciliaria. En este apartado es fundamental la colaboración de D^a. Lidia Vélez, asistente social del Ayuntamiento valdesano y de todas las personas con las que trabaja. Sin su colaboración hubiera sido imposible elaborar este amplio trabajo.

Y para finalizar, agradecemos al Departamento de Estadística e Investigación Operativa de la Universidad de Oviedo la puesta marcha por segundo año de este concurso y a todos los patrocinadores que han hecho posible la realización de esta actividad.

10. Propuestas de futuro

Con este estudio, ya conocemos la situación de los mayores de nuestro concejo y que puede servir como referente de la zona rural del Principado de Asturias. El próximo año, sería interesante realizar este mismo estudio en una zona urbana de nuestra región y comparar los datos de dicho estudio con los de nuestro concejo. Si conseguimos, que a través de alguna asociación vecinal o de personas mayores hacer llegar nuestra encuesta a los mayores de Gijón, Oviedo o Avilés, realizaremos dicho estudio. En caso contrario, elaboraremos otro cuestionario

Los mayores en Valdés

dirigido a la misma población y en el que preguntaremos cuestiones relativas al uso de las nuevas tecnologías, o al reparto de las tareas en el hogar o si colaboran o no en una O.N.G. pero para ello tendremos que esperar unos meses.

11. Bibliografía

- [1] <http://ccoo-hvnl.blogia.com/2012/121503-datos-del-ine-sobre-la-referencia-del-censo-de-1-de-noviembre-de-2011-.php>
- [2] <http://www.ine.es/>
- [3] http://es.wikipedia.org/wiki/Vald%C3%A9s#Prehistoria_y_romanizaci.C3.B3n
- [4] http://www.espaciomayores.es/imserso_01/espaciomayores/
- [5] Pitágoras. Matemáticas Editorial Sm 1º ESO
- [6] Pitágoras. Matemáticas Editorial Sm 2º ESO

Los mayores en Valdés

Anexo I

Somos un grupo de alumnas de 2º de E.S.O. y deseamos escuchar la voz y conocer cómo son y se sienten los mayores de nuestro concejo. Por este motivo vamos a pasarles esta pequeña encuesta. Agradecemos su colaboración y tiempo invertido en responder. Los resultados de este estudio pueden ayudar a mejorar su calidad de vida. Tache la o las respuestas correctas en cada pregunta.

Población /Día / mes / año

Población y fecha de realización de la encuesta: / / /

Datos personales:

1º. Edad: 2º. Sexo: Hembra Varón

3º. Lugar de nacimiento

Este Concejo

Otro Concejo de Asturias

Resto de España

Fuera de España

4º. Estado civil:

Soltero/a

Casado/a

Divorciado/a

Vivo en pareja

Viudo/a

5º. Por favor, señale el nivel máximo de estudios alcanzado:

Sin estudios

Estudios primarios

Bachillerato

Universitarios

6º. Además del castellano, ¿cuántos idiomas habla?

0

1

2

3

4 o más

7º. Profesiones que desarrolló en su vida laboral:

Ama de casa

Trabajé en el campo

Trabajé en el mar

Empresario

Trabaje en un bar o restaurante

Funcionario

Trabajé en una empresa

Empleada del hogar

Otros

8º. Indique, si los tiene, aproximadamente los ingresos mensuales:

Entre 0 y 300 €

Entre 300 y 600 €

Entre 600 y 900 €

Entre 900 y 1200 €

Entre 1200 y 1500 €

Más de 1500 €

9º. Señale el tipo de prestación que recibe

Pensión no contributiva

Pensión de viudedad

Jubilación

Nada

Situación familiar:

10º. ¿Cuántos hijos tiene?

0

1

2

3

4

5

6 ó más

11º. ¿Tiene vivienda propia?

Sí

No

12º. ¿Con quién vive?

Sólo/a

Con mi pareja

Con otros familiares

13º. Indique si tiene a su cargo alguno de los siguientes familiares:

Hijos

Nietos

Hermanos

Sobrinos

Otros

Los mayores en Valdés

14°. ¿Cuántas horas al día, por término medio, dedica al cuidado de sus nietos?

No tengo nietos En general, no les cuido 1 h. 2 h. 3 h. 4 h. ó más

15°. En los últimos años, ¿se ha sentido usted alguna vez rechazado/a por sus familiares?

Sí No

16°. Cuando ha estado ingresado/a en un hospital, ¿Cree que sus familiares le han visitado lo suficiente?
Sí No No he estado ingresado/a

Su tiempo de ocio

17°. De las siguientes actividades, indique las que realiza:

Jugar al dominó, las cartas, parchís,..	Gimnasia	Viajar
Cursos del Ayuntamiento	Caminar	Cantar en la Coral
Pasear en bicicleta	Ocuparme del huerto	Otras

18°. ¿Realiza viajes con el imerso? Sí No

19°. Si realiza viajes, indique que prefiere visitar:

Las Canarias Las Baleares Zonas de costa El interior de la Península

20°. ¿Cuántas horas, por término medio, ve la televisión a diario?

1 hora 2 horas 3 horas 4 horas 5 horas 6 horas ó más

Salud

21°. Aproximadamente, en los últimos tres meses, ¿cuántas veces visitó al médico?

0 1 2 3 4 5 o más

22°. ¿De las siguientes enfermedades señale las que ha padecido en el último año?

Cataratas	Infarto	Hipertensión	Enfermedades óseas
Problemas auditivos	Gripe y catarro	Estreñimiento	Problemas de vista
Diabetes	Depresión	Cáncer	Problemas de memoria

23°. ¿Presenta algún tipo de dificultad motora?

Utiliza silla de ruedas	Utiliza andador	Utiliza muletas
Utiliza bastón	No utiliza nada	

24°. Diría usted que su memoria actualmente es...

Muy buena Buena Regular Mala

25°. Comparando su salud con la de hace un año, diría usted que ahora es...

Mejor Igual Peor Mucho peor

26°. Indique el grado de felicidad que siente:

Muy Feliz Feliz Poco feliz Infeliz

Los mayores en Valdés

1 hora 2 horas 3 horas 4 horas 5 horas 6 horas ó más

14°. De las siguientes actividades, indique las que realiza:

Jugar al dominó, las cartas, el parchís	Gimnasia	Ir a Misa
Eventos en la residencia	Crucigramas,...	Pasear
Actividades terapéuticas	Cursos de Ayuntamiento	Ir a la coral

15°. ¿Cuántas horas, por término medio, ve la televisión a diario?

1 hora 2 horas 3 horas 4 horas 5 horas 6 horas ó más

Salud

16°. Aproximadamente, en los últimos tres meses, ¿cuántas veces visitó al médico?

0 1 2 3 4 5 o más

17°. ¿De las siguientes enfermedades señale las que ha padecido en el último año?

Cataratas	Infarto	Hipertensión	Enfermedades óseas
Problemas auditivos	Gripe y catarro	Estreñimiento	Problemas de vista
Diabetes	Depresión	Cáncer	Problemas de memoria

18°. ¿Presenta algún tipo de dificultad motora?

Utiliza silla de ruedas	Utiliza andador	Utiliza muletas
Utiliza bastón	No utiliza nada	

19°. Diría usted que su memoria actualmente es...

Muy buena Buena Regular Mala

20°. Comparando su salud con la de hace un año, diría usted que ahora es...

Mejor Igual Peor Mucho peor

21°. Indique el grado de felicidad que siente:

Muy Feliz Feliz Poco feliz Infeliz

La residencia

22°. En una escala de 0 a 10, donde 0 es lo peor y 10 lo mejor, valore el funcionamiento de la residencia:

El servicio de enfermería:	0	1	2	3	4	5	6	7	8	9	10
El servicio de limpieza:	0	1	2	3	4	5	6	7	8	9	10
La cocina:	0	1	2	3	4	5	6	7	8	9	10
Cuidados básicos:	0	1	2	3	4	5	6	7	8	9	10
Programas terapéuticos:	0	1	2	3	4	5	6	7	8	9	10

23°. Mi relación con otros ancianos en la residencia es:

Muy buena Buena Regular Mala